



Република Србија  
МИНИСТАРСТВО  
ДРЖАВНЕ УПРАВЕ  
И ЛОКАЛНЕ  
САМОУПРАВЕ

Opština Raška




## PLAN UPRAVLJANJA ZAŠTITOM ŽIVOTNE SREDINE I SOCIJALNIM PITANJIMA

**Projekat:** Projekat za izvođenje adaptacije javnog osvetljenja na teritoriji opštine Raška



## Uvod

- Republika Srbija je sa Evropskom investicionom bankom potpisala Finansijski ugovor „Partnerstvo za lokalni razvoj“ između Republike Srbije i Evropske investicione banke, kojim je definisano finansiranje Projekta i uslovi korišćenja kredita, i koji je potvrđen Zakonom o potvrđivanju Finansijskog ugovora „Partnerstvo za lokalni razvoj“ između Republike Srbije i Evropske investicione banke („Službeni glasnik RS – Međunarodni ugovori”, broj 6/2019).
- Ministarstvo državne uprave i lokalne samouprave, kao Promoter Projekta i Program Ujedinjenih nacija za razvoj, kao implementacioni partner u sprovođenju Projekta, će kroz realizaciju Projekta pružiti pomoć jedinicama lokalne samouprave koje su III i IV kategorije razvijenosti u popravljajući postojeće infrastrukture i unapređenju kvaliteta života lokalnih zajednica i smanjenja odliva stanovništva.
- Predmet ovog Plana upravljanja zaštitom životne sredine i socijalnim pitanjima jeste Projekat elektroenergetskih instalacija koji je deo investicionog održavanja sistema Javnog osvetljenja na teritoriji opštine Raška. Predmet izvođenja radova je zamena postojećih svetiljki javnog osvetljenja uz prateće radove manjeg obima uz dodatnu ugradnju manjeg broja novih svetiljki na već postojećim stubovima na kojima trenutno nema postavljenih svetiljki.



Na osnovu analize i rezultata procene uticaja projekta na životnu i socijalnu sredinu, pripremljen je Plan upravljanja zaštitom životne sredine i socijalnim pitanjima (ESMP). Sastavni delovi ESMP su:

- Plan ublažavanja uticaja
- Plan praćenja uticaja
- Plan angažovanja zainteresovane javnosti

Cilj izrade Plana upravljanja zaštitom životne sredine i socijalnim pitanjima (ESMP) jeste definisanje uslova, mera i radnji kojih se učesnici na implementaciji Projekta moraju pridržavati:

- u toku pripremnih aktivnosti
- u toku izvođenja radova
- u toku redovnog rada

## Opis projekta



- Projektom je obuhvaćena zamena svetiljki u opštini Raška i to u sledećim naseljima:
- Baljevac na Ibru, Bela Stena, Beoci, Biljanovac, Brvenica, Brvenik, Draganići, Gnjilica, Gradac, Jošanička Banja, Kaznoviće, Kopaonik, Korlaće, Kovači, Kruševica, Kućane, Milatkoviće, Nosoljin, Panojeviće, Pavlica, Piskanja, Pobrđe, Radošiće, Raška, Rudnica, Rvati, Sementes, Supnje, Trnava, Varevo, Vojmilovići i Žerade.
- Predmet izvođenja radova je zamena postojećih svetiljki javnog osvetljenja uz prateće radove manjeg obima.
- U opštini Raška planirana je zamena postojećih svetiljki sa natrijumovim i živinim izvorima visokog pritiska sa LED svetiljkama najnovije generacije.
- Projektom je predviđeno je da se zameni postojećih 3360 svetiljki sa 3360 novih LED svetiljki, kao i ugradnja novih 422 LED svetiljki na postojeće stubove na kojima nema postavljenih svetiljki. Ukupan obim novih LED svetiljki koje se menjaju i dograđuju je 3782 komada.



## Predlog rekonstrukcije



Prilikom izrade Projekta i iznalaženja optimalnog rešenja osvetljenja, rukovodilo se sledećim principima:

- da se rešenje osloni na postojeću električnu instalaciju,
- da se predloži racionalno rešenje koje ispunjava svetlotehničke kriterijume koji se odnose na zadatu kategoriju saobraćajnice, odnosno da se sa minimalnim brojem kvalitetnih svetiljki zadovolje potrebni nivoi sjajnosti, odnosno osvetljenosti.
- da se izborom odgovarajućih tipova svetiljki održavanje instalacije osvetljenja praktično svede na minimum, tj. na periodično grupno čišćenje protektora svetiljki
- da se značajno smanji utrošak električne energije, a samim tim i emisija CO<sub>2</sub>.

Kao osnov za izradu projekta za izvođenje adaptacije javnog osvetljenja (zamene postojećih svetiljki) uzeti su svetlotehnički proračuni za različite karakteristične profile (saobraćajnice) u Opštini Raška koji su izrađeni u skladu sa zahtevima međunarodnih preporuka i standarda, a na osnovu karakteristika LED svetiljki i LED svetlosnih izvora (LED modula) sa odgovarajućom optikom (sočivima koja definišu karakteristiku raspodele svetlosnog fluksa) za svaku saobraćajnu situaciju.

## Očekivani uticaji na životnu sredinu i društvenu zajednicu tokom izvođenja radova

Praćeni parametar	Vrsta uticaja (pozitivan/negativan)	Značaj uticaja	Komentar
Korišćenje zemljišta	Ne postoji uticaj	Nema značaja	U zoni površina javne namene
Podzemne i površinske vode	Negativan	Mali značaj	Mogući su uticaji usled akcidentnih slučajeva i nepravilnog rada sa građevinskim mašinama i opremom.
Kvalitet vazduha	Negativan	Mali značaj	Uticaji se očekuju usled korišćenja mašina prilikom montaže. Uticaj je minimalan i privremenog je karaktera.
Flora i fauna (zaštićena područja i vrste)	Ne postoji uticaj	Nema značaja	Prema Mišljenju Zavoda za zaštitu prirode Srbije na prostoru intervencije nije utvrđeno prisustvo vrsta Natura 2000.
Spomenici kulture	Ne postoji uticaj	Nema značaja	Realizacija Projekta je predviđena u već izgrađenim površinama javne namene – izgrađena ulična mreža
Buka	Negativan	Mali značaj	Privremeni uticaj tokom izvođenja radova.
Otpad/zemljište	Negativan	Mali značaj	Mogući su uticaji na zagađenje zemljišta usled nepravilnog odlaganja komunalnog i građevinskog otpada. Uticaji će se minimizirati ukoliko se postupa sa planom upravljanja otpadom opštine Raška i merama definisanim u Planu ublažavanja uticaja (Prilog 1) i definisanim zakonskim zahtevima.
Stanovništvo	Negativan	Mali značaj	Mogući su uticaji usled nepravilnog rada sa građevinskim mašinama i opremom.
Kumulativni uticaji	Negativan i pozitivan	Mali značaj/ Veliki značaj	Tokom izvođenja radova privremeni porast nivoa buke, stvaranje otpada/smanjenje emisije CO <sub>2</sub> i bolji kvalitet života

## Očekivani uticaji na životnu sredinu i društvenu zajednicu tokom eksploatacije Projekta

Praćeni parametar	Vrsta uticaja (pozitivan/negativan)	Značaj uticaja	Komentar
Saobraćajnice i ukrštaji	Pozitivan	Umereni značaj	Uvođenje rasvete na mestima gde ista nije postojala ili nije radila, kao i primena boljeg osvetljenja od postojećeg na određenim mestima, čime se stvara bolja vidljivost i osvetljenost na saobraćajnicama.
Stanovništvo	Pozitivan	Veliki značaj	Adaptacija - zamena postojećih svetiljki sa modernim, tehnološki naprednim, energetske efikasnim LED svetiljkama postiže se bolji kvalitet života stanovništva na teritoriji opštine Raška.
Kvalitet vazduha	Pozitivan	Mali značaj	Tokom eksploatacije uticaji su pozitivni jer će biti smanjene emisije CO <sub>2</sub> , instalacijom novih LED svetiljki

## Plan upravljanja zaštitom životne sredine i socijalnim pitanjima (ESMP)



Plan upravljanja zaštite životne sredinom i socijalnim pitanjima (ESMP) obuhvata: Plan za ublažavanje uticaja i Plan monitoringa, koji su zasnovani na vrsti uticaja na životnu i društvenu sredinu, njihovom obimu i trajanju.

### **Plan za ublažavanje uticaja**

Planom za ublažavanje uticaja na životnu sredinu identifikovane su akcije, institucijalna odgovornost, kao i kriterijumi po kojima se procenjuje uspešnost primenjene mere, odnosno da li je cilj date mere uspešno ispunjen.

Obaveza svih učesnika u Projektu je da sprovode mere za ublažavanje uticaja na životnu sredinu, i da rade u skladu sa nacionalnim zakonima, standardima Evropske Unije i zahtevima Evropske investicione banke.

Izvođač je u obavezi da uradi Plan organizacije gradilišta i da ga se pridržava.

Na osnovu Plana upravljanja životnom i društvenom sredinom, Izvođač priprema Plan zaštite životne sredine. Izvođač će biti obavezan da ga se pridržava i da ga primenjuje uz stalno nadgledanje sprovođenja plana od strane Konsultanta za nadzor nad izvođenjem projekta na gradilištu.





Prateći Planovi opisani u Planu upravljanja zaštitom životne sredine i socijalnim pitanjima, kako bi se obezbedilo poštovanje zakonske regulative:

- Elaborat o uređenju gradilišta
- Plan organizacije gradilišta
- Plan upravljanja otpadom
- Plan smanjenja emisije buke
- Plan umanjenja emisije prašine
- Plan reagovanja u hitnim slučajevima
- Plan rekultivacije
- Plan žalbenog postupka



## **Plan praćenja stanja životne sredine**

- Plan praćenja uticaja na životnu sredinu navodi parametre koji će se pratiti za svaku komponentu životne sredine, uključujući lokacije koje se prate i trajanje aktivnosti praćenja. Plan praćenja takođe navodi važeće standarde i odgovornosti u smislu sprovođenja i praćenja.
- Pored kritičnih lokacija koje su definisane u toku faze projektovanja, praćenje stanja životne sredine će se takođe vršiti na samom gradilištu i bilo kom drugom delu zone radova za koji se utvrdi da je relevantan u toku izvođenja radova.

## Uključivanje zainteresovanih strana



Zainteresovane strane čine ljudi i organizacije koji mogu da utiču, da budu pogođeni, ili sami misle da su pogođeni odlukom ili aktivnošću. Na ovom Projektu, zainteresovane strane mogu da se svrstaju u sledeće osnovne grupe:

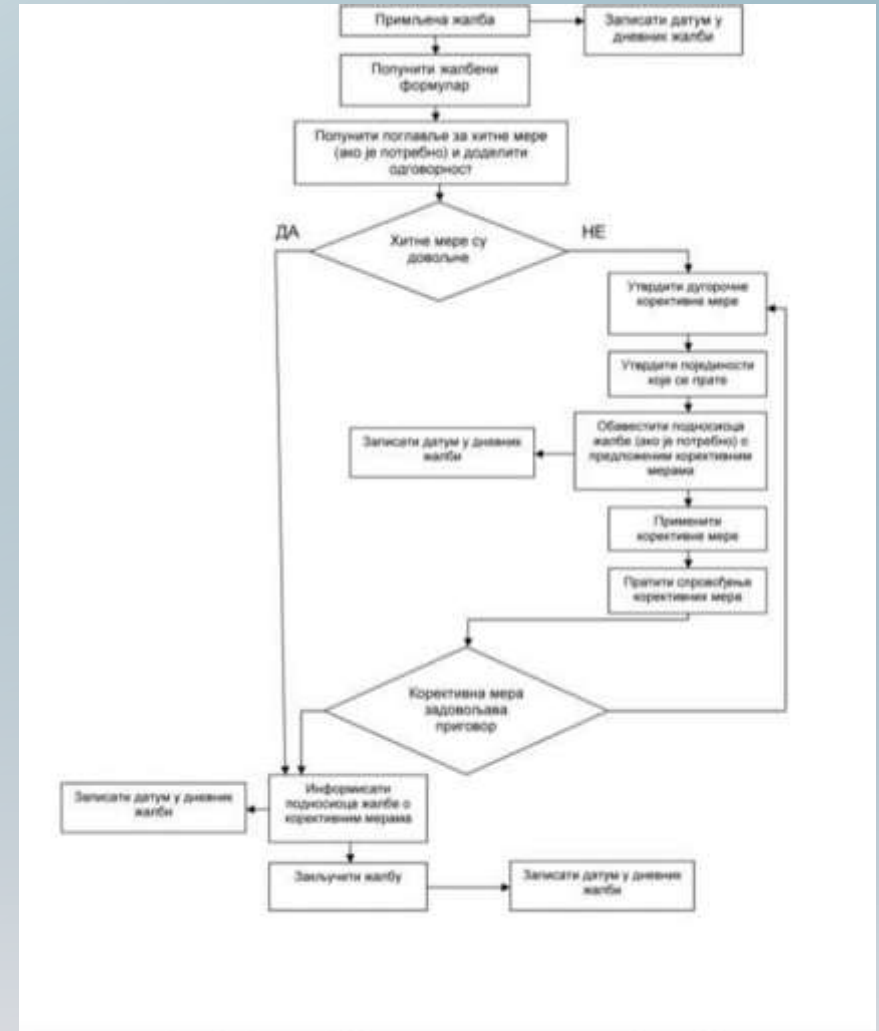
1. Potencijalno pogođene strane:
  - Zaposleni u Opštini Raška i Izvođači;
  - Predstavnici firmi koje posluju u zoni neposredno uz Projekat;
  - Stanovnici naselja u zoni uticaja Projekta;
  - Zakonski regulisani nadležni organi na lokalnom ili regionalnom nivou.
  
2. Druge zainteresovane strane:
  - MDULS
  - Javnost;
  - Nevladine organizacije (strukovna udruženja, udruženja građana itd.);
  - Predstavnici medija.

Kako se Projekat razvija, može da se pojavi više zainteresovanih strana. U tom smislu, kada se jednom identifikuje, svaka zainteresovana strana će se okarakterisati u smislu njenih interesa, problema i zahteva i biće uključena u ovu listu.

# Žalbeni mehanizam

Žalbeni mehanizam predstavlja predstavlja veoma važno sredstvo za rano otkrivanje i otklanjanje neželjenih ili nepredviđenih uticaja i drugih nedoumica koje mogu da proizađu u toku realizacije realizacije realizacije projektnih aktivnosti.

U okviru ovog mehanizma će biti dokumentovane i razmotrene žalbe svih zainteresovanih strana i na brz i efikasan način otkloniti uticaji i nedoumice proizašle tokom realizacije projekta.







**HVALA NA PAŽNJI**